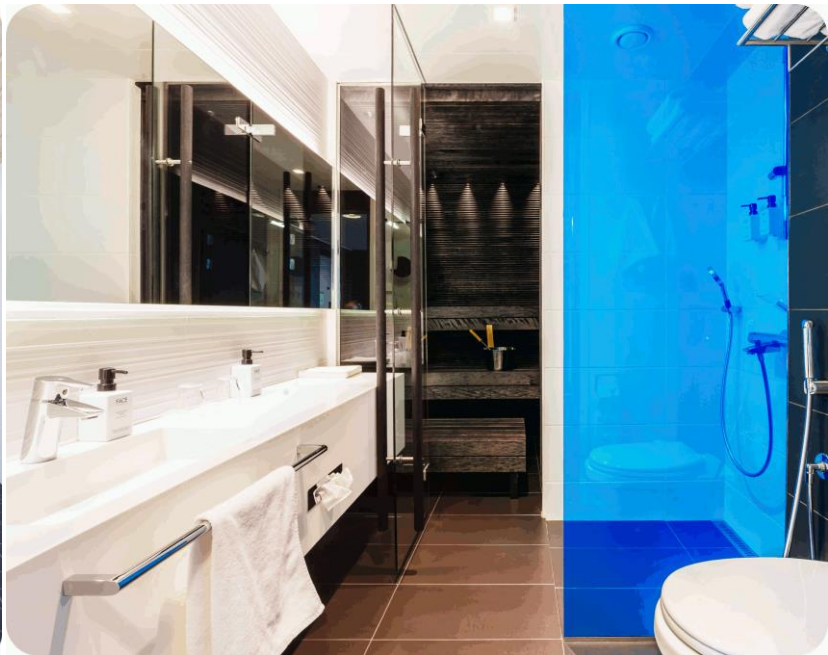


BADUM OCH WC

Bruksanvisning och skötselråd



PARMARINE LTD

Murrontie 4, PO Box 95, FIN-30101 FORSSA

Telephone +358 3 7777 400

info@parmarine.fi

www.parmarine.fi

INNEHÅLL

1	ALLMÄNT	3
2	RENGÖRING OCH SKÖTSEL	3
2.1	Vägg-/golv-/takytor	3
2.2	Sanitetsarmatur	3
2.3	Avloppsbrunn och vattenlås	4
2.4	Ventilation	4
3	ANSLUTNING OCH ANVÄNDNING AV TVÄTTMASKIN	5
4	VÄRME	5
5	ELANSLUTNINGAR	5
6	OM INFÄSTNING OCH EFTERMONTERING	5
7	STÖDHANDTAG, -RÄCKEN OCH DUSCHSTOL	5
8	KONSTATERANDE AV LÄCKOR	6

1 ALLMÄNT

I din lägenhet finns ett fabriksstillverkat badrum av hög kvalitet. Det har i byggnadsskedet installerats i din lägenhet och anslutits till VVSE-systemen. Det är en hållbar och långsiktig lösning, men förutsätter skötsel och underhåll.

Detta är en riktgivande guide för korrekt skötsel för att uppnå en problemfri funktion i PARMA-våtutrymmen.

Utrustningsnivån varierar enligt objekt eller lägenhet. Du får därför noggrannare information om utrustningen av ditt servicebolag.

2 RENGÖRING OCH SKÖTSEL

2.1 Vägg-/golv-/takytor

Väggar och tak i våtutrymmena är tillverkade i ytbelagd stålplåt som, för att uppnå styvhet, böjts till kassetter. Fogade till varandra bildar kassetterna en tät väggyta, konstruktionens stomme, som samtidigt fungerar som vattenspärr. Ytan är färdig som sådan, eller bekläs i enlighet med planen för objektet i fråga, t.ex. med keramikplattor. Objektet kan även ha en lägenhetsspecifik bastu.

Vanligt universalrengöringsmedel kan användas för rengöring av den plastbeklädda plåten och kaklen. Kakelfogen tål inte medel vilkas pH-värde är lägre än 6. Slipande rengöringsmedel eller organiska lösningsmedel bör inte användas. Använd en mjuk borste för effektivare rengöring.

Golvet är tillverkat av armerad betong och har utrustats med ändamålsenlig vattenisolering, golvlutning och golvbeklädnad. Golven torkas med golvmopp eller handduk fuktad med tvättmedelslösning (pH 8–10). För rengöring av kalkavlagringar orsakade av hårt vatten kan man tillfälligt använda sura rengöringsmedel (pH under 6). Efter användningen bör golvet sköljas med rikligt med vatten.

Ett fuktigt golv kan vara halt, torka därför genast golvet med en skrapa efter användning. Det lönar sig inte att bona golvbeläggningarna i tvättutrymmet, golvet blir halt.

Fläckar ska tas bort så snabbt som möjligt efter det att de upptäckts, antingen med tvättmedelslösning eller ändamålsenligt fläckborttagningsmedel. Om du är osäker gällande ett fläckborttagningsmedels lämplighet, kontakta tillverkaren. Skicket på ytbeläggningen ska granskas visuellt för att undvika fukt- och andra skador. Om ytbeläggningen skadats, kontakta servicebolaget.

Oskyddade ben på möbler repar ditt golv och orsakar gropar eller missfärgning. Detta kan du undvika med exempelvis mjuka skydd av filtmaterial. Vissa gummiföremål, exempelvis tvättskrapor i gummi eller fötter av gummi under en tvättmaskin, kan lämna permanenta spår i ytbeläggningen.

2.2 Sanitetsarmatur

För rengöring av kranarnas utsida bör man använda neutrala flytande rengöringsmedel.

Regelbunden rengöring med borste och utspätt rengöringsmedel är tillräckligt. Ytan får inte rengöras med medel som orsakar repor, och inte med medel vars pH är lägre än 6. Nedsmutsning av armatur är ofta orsakad av kvaliteten på vattnet. Fläckar kan förebyggas t.ex. genom att se till att vattenkranarna inte läcker. Man ska genast meddela servicebolaget om vattenarmatur som läcker.

Hårdhänt hantering av kranar bör undvikas, och kranarna ska stängas varsamt för att undvika uppkomst av läckor. Att kranar läcker beror vanligtvis på slitna tätningar, vilket ofta orsakas av felanvändning och eventuella orenheter i vattnet.

Tillfälliga variationer i vattentemperatur beror oftast på varierande tryck i nätet, eller på föroreningar i nätet som har orsakat att filter i kranarna har täppts till. Om temperaturvariationer uppstår bör en VVS-montör kontrollera trycken i nätet, samt rengöra vattenarmaturernas filter vid behov.

Utöver regelbunden rengöring kan användaren skruva loss silar på kranblandare, bidén och duschhandtag samt rengöra dem med t.ex. en utspädd ättikslösning.

Vattenarmaturernas avstängningsventiler kan vara armaturspecifika eller elementspecifika, eller bäggedera.

Reparations- och servicearbeten på vattenarmaturer utförs av servicebolaget.

Om ditt badrum är utrustat med **trä- eller laminatmöbler**, undvik att blöta ner dessa. Torka genast bort stänk från deras ytor för att undvika potentiella fuktskador.

2.3 Avloppsbrunn och vattenlås

Vattenlås och golvbrunnar till tvättställ, samt gallret till golvbrunnen, ska rengöras regelbundet för att undvika stopp i avloppet och lukt. Att lavoarer och kar töms långsamt är i sig ett tecken på behov av rengöring. Om tvättstället har ett luktlås rengörs detta genom att skruva bort bottenkoppen och avlägsna föroreningarna.

Golvbrunnssystemet utgörs i allmänhet av vattenlås- och torrbrunnar i samma badrum. Avlägsna gallren från brunnarna. Ta bort hårrester och andra orenheter som finns i brunnen. Ingrodd smuts avlägsnas bäst med hjälp av rengöringsmedel avsett för badrum. Det finns även olika medel för rengöring av avlopp på marknaden.

OBS! Mellan kakelsättningsramen och spännringen syns i allmänhet golvet vattenspärr, vilken man inte får skada när man rengör brunnen.

Slutligen sköljer man brunnen noggrant genom att hälla hett vatten med fullt tryck mot brunnens inre yta och de rör som finns mellan dessa. Efter rengöring placeras löstagna delar noggrant tillbaka på plats. Efter underhållsåtgärden, kontrollera att anslutningarna är vattentäta och att anordningarna fungerar. Avloppsbrunnen är av plast eller stål, vilket innebär att den inte får utsättas för kraftigt frätande medel eller medel som gör plasten mjuk! Om luktlåset varit oanvänt under en längre tid kan det hända att vattnet avdunstat så att lukt kommer ut i lägenheten. Lukten kan tas bort genom att tappa vatten.

Man bör utföra servicearbete på vattenlås och golvbrunnar flera gånger per år.

2.4 Ventilation

Ventilationsventilerna bör rengöras genom att dammsuga eller med hjälp av en fuktad handduk. Ventilen torkas på utsidan. Ventilens inställningsläge får inte ändras eftersom detta ändrar balansen i ventilationssystemet.

3 ANSLUTNING OCH ANVÄNDNING AV TVÄTTMASKIN

Vid anslutning av tvättmaskin till vattenledningsnätet bör man följa maskintillverkarens instruktioner och vattenverkets bestämmelser (t.ex. återföringsskydd). Slangen för inkommande vatten ansluts noggrant till krananslutningen. Kranen ska öppnas för att kontrollera att anslutningen är tät och fungerande. Avtappningsröret ansluts till avloppet på väggen eller i avloppsringen under tvättstället. **Kranen för inkommande vatten ska alltid stängas efter användning.**

4 VÄRME

Värmekällan utgörs i allmänhet av vattenburen eller elektrisk golvvärme, men i badrummet kan även finnas en vattenburet eller elektriskt torkställning eller ett värmeelement. Uppvärmningen i utrymmet håller även våtutrymmet torrt.

5 ELANSLUTNINGAR

För användning av elektriska apparater finns en eller flera stickkontakter på väggen i tvättutrymmet eller i samband med lampan. Elsäkerhetsbestämmelserna förbjuder användning av stickkontakt under pågående bad eller duschande. En defekt elapparat i tvättutrymmet utgör en livsfara, speciellt om den används eller vidrörs under pågående bad eller duschande. Elreparationer ska alltid utföras av behörig elektriker. Lägenhetsinnehavaren får endast byta glödlamporna i belysningsarmatur med beaktande av elsäkerhetsbestämmelser.

6 OM INFÄSTNING OCH EFTERMONTERING

I badrummets väggkonstruktioner finns mycket VVSE-teknik, t.ex. trycksatta vattenrör, elledningar och gruppcentraler.

Det är förbjudet att göra hål på vattenspärrens yta. Infästningar som utsätts för små belastningar kan utföras genom limning eller genom att använda häftfäste och sugkopsinredning.

Om du behöver fästa t.ex. en duschvägg, ett badkar eller skåp, kontakta servicebolaget för noggrannare instruktioner vad gäller infästning, och platser att fästa på.

Använd lim om du behöver fästa något i golvet. Det är absolut förbjudet att göra hål på/skada golvet ytkonstruktion och vattenspärr.

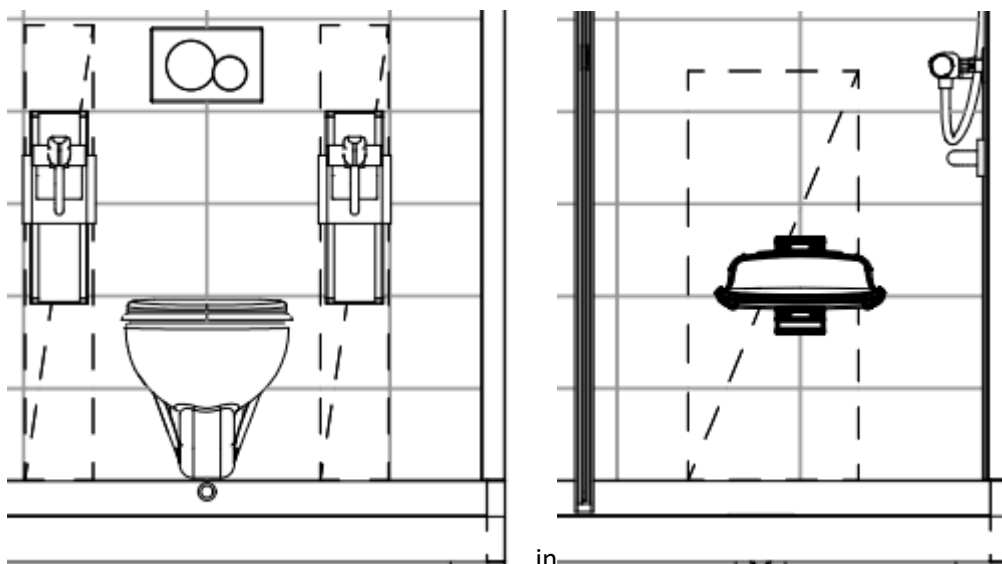
Om det uppstår behov att fästa något i badrummets väggar från utsidan, kontakta servicebolaget för att undvika skada.

7 STÖDHANDTAG, -RÄCKEN OCH DUSCHSTOL

Det är möjligt att i efterhand fästa stödhandtag, räcken och en duschstol, men **monteringen ska utföras av en yrkeskunnig person** för att säkerställa att vattenisoleringen sköts i enlighet med bestämmelserna och att monteringen sker i konstruktionsmässigt korrekt punkt. Fackmannen ska med hjälp av tekniska ritningar kontrollera platserna för faner som är reserverad för stödanordningar.

Bakom WC-stolen finns faner monterade för att möjliggöra montering av ett stödräcke. Vi rekommenderar att enbart stödräcken med fötter används. Dessa fästs i väggen med minst fyra 7x50 mm träskruvar. Följ tillverkarens anvisningar för montering av stödräcket.

För att möjliggöra montering av duschstol i efterhand finns faner monterade på en vägg i duschkörnan. Vi rekommenderar att man enbart använder duschstolar som har stödben, alternativt en lös pall. Vid montering ska 7x50 mm träskruvar användas, och anvisningar från duschstolens tillverkare ska efterföljas.



Ett stödhandtag kan fästas i konstruktionen, förutsatt att man kontrollerar att det inte finns någon VVSE-teknik i väggkonstruktionen. Monteringen ska utföras med självborrande plåtskruvar med minimimåttet 4,2x38 mm. Minst tre skruvar ska fästas i bägge ändarna av stödhandtaget.

Montering av stödhandtag, räcken och en duschstol får endast utföras av en yrkeskunnig person.

8 KONSTATERANDE AV LÄCKOR

Om du upptäcker läckage från stängd vattenarmatur eller från konstruktionen ska du kontakta servicebolaget.

I taket eller på väggen kan finnas en eller flera luckor. Bakom en lucka kan finnas avstängningsventiler, vattenmätare, rengöringsluckor för ventilationen eller annan teknik. Om det börjar läcka vatten via takluckan, stäng avstängningsventilen/ventilerna och kontakta servicebolaget omedelbart.

Det kan finnas galler i badrumsväggen som fungerar som läckagedetektor för rören i kanalutrymmet. Gallret får inte täckas över – det ska alltid vara synligt. Om det börjar läcka vatten via gallret, kontakta servicebolaget omedelbart!